

# ALUS- JA UJUVPÖRAND NORGIPSI PÖRANDAPLAADIGA

## Tooteinfo ja üldandmed

**Pörandaplaat Norgips Floor** Norgips Floor, tüüp IR on ideaalne aluspörand puitmaterjali, vaipkatte, vinüül-katte, linoleumi, keraamiliste plaatide või muu seesugusega kaetavale pörandale. Pörandaplaati Norgips Floor võib kasutada tavalise alus- või ujuvpörandana korrusvahelael või pinnasepealse pörandana. Pörandaplaat Norgips Floor sobib hästi nii uutesse hoonetesse kui ka vanade uuendamiseks ja lisab pörandale palju häid omadusi.

- Mõnus aluspind käimiseks
- Tulepüsiv materjal
- Helisummutav nii õhuheli kui ka sammumüra seisukohast
- Kiiresti paigaldatav
- Hingav materjal
- Käsitsetav formaat
- Ei erita sisekliima seisukohast min-geid kahjulikke ega ebameeldivaid aineid

**Pörandaplaat Norgips Floor** Pörandaplaat Norgips Floor, tüüp IR on 12,5 mm paksusega kipsplaat, mis on spetsiaalselt kavandatud taluma koormusi, mis ühele elamu aluspörandale langevad. Plaat koosneb klaaskiuga tugevdatud kips-südamikust, mis on mõlemalt poolt kaetud tugeva papiga. Pörandaplaadil Norgips Floor on sirged faasimata servad. Tavalisest seinast ja lae kipsplaadist eristavad seda mõõdukas kaal ja tugevus.

### Kasutusala

Pörandaplaati Norgips Floor võib kasutada aluspörandana parketi, laminaadi või teiste puitpörandate all. Oma jäikuse ja minimaalse mahukahanemise tõttu seoses temperatuuri ja niiskusega sobib see suurepäraselt keraamiliste plaatide aluseks. Samal põhjusel sobib see hästi ka õhukeste vinüül- ja linoleumkatete alla. Sobib suurepäraselt ka vaipkatete alla.

### Uuendustööd

Pörandaplaati Norgips Floor võib kasutada vanade ja kulunud puitpörandate tasandamiseks. Kui plaadi alla jääva pörande ebatasasused pole liiga suured, piisab harilikult ühest plaadikihist.

### Ujuvpörand

Ujuvpörandana puhul paigaldatakse Norgipsi pörandaplaat kahes kihis. Kaks kihti tagavad märksa parema helisummutuse kui üks kiht. Plaadi all peab olema kindel aluspind, nt pörandalauad, puitlaastplaat/OSB või vineerplaat.

Kaks plaadikihti isolatsioonimaterjali peal. Veel parem mürasummutus saadakse, kui kaks kihti pörandaplaati Norgips Floor pannakse ujuvana survekindla isolatsioonimaterjali peale. Lisahüvena kaasneb sellele tarindi parem soojustus. Seda lahendust võib kasutada igasugusel puidust või betoonist kindlal alusel. Kui pörandal kavatakse kasutada veerevat rasketehnikat, tuleks mõelda teistele lahendustele. Sama lugu on pörandatega, mille hakatakse pidevalt kasutama ratastoole. Kahtluse korral on Norgips alati valmis jagama nõu ja soovitusi.

### Mittepölev materjal

Nii nagu kõik teised kipsplaadid, on ka pörandaplaat Norgips Floor mittepölev. Uue euroklassifikatsiooni kohaselt kuulub Norgipsi pörandaplaat tulepüsivusklassi D-s1,d0. See vastab endisele Norra tähistusele K1-A, In 2. Norgips Floor tõstab pörandatarindi tuleohutust.

### Mürasummutus

Pörandaplaat Norgips Floor on hea vahend sammumüra summutamiseks. Parima tulemuse tagab kahekihiline plaadistus, mis paigaldatakse ujuvpörandana isolatsioonimatilale. Eriti vana pörandu uuendamisel võib korrusvahelae helipidavuse küllaldane parandamine osutada siiski keeruliseks. Sellisel juhul on võib-olla mõistlik paigaldada vahelaetarindi alla täiendav kipsplaat. Selle võib paigaldada otse vahelaele, või kui ruumi jagub, siis võib kasutada sekundaarprofiilide küljes akustilisi riputeid. See annab veel parema tulemuse.

### Niiskus

Pörandaplaat Norgips Floor talub hästi lühiajalist niiskuskooormust. Siiski tuleks vältida kuiva ehitusmaterjali niiskumist, sest see võib kahandada materjali mõningaid omadusi. Nagu kõiki orgaanilisi aineid sisaldavaid ehitusmaterjale, võivad ka niiskust saanud kipsplaate ohustada mikroorganismid, nt hallitus ja teised seened.

### Mõõdud ja kaal

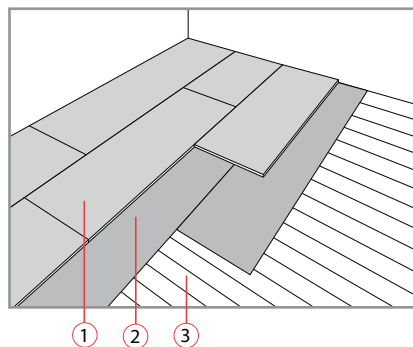
	Tootmis-näitajad	Tolerantsid
Paksus	12,5 mm	+/-0,5 mm
Laius	600 mm	-3 mm
Pikkus	2400 mm	-4 mm
Kaal	14 kg/m <sup>2</sup>	+/-4%

### Omadused

Paindetugevus	pikisuunas	11,0 MPa
	ristsuunas	4,5 MPa
Elastsusmoodul	pikisuunas	5,2 GPa
	ristsuunas	4,7 GPa
Survetugevus		11,0 MPa
Veeauru läbilaskvus		0,5 GPa.s.m <sup>2</sup> /kg
Paisumine pikisuunas suhtelise õhuniiskuse kõikumisel 40–90%		0,02%
Paksuspaisumine, plaat vees	2 tundi	2,6%
	24 tundi	3,1%

### Üks kiht pörandaplaati Norgips Floor puitalusel

Seda lahendust kasutatakse palju kulunud puitpörandate tasandamiseks renoveerimisel. Väiksemate ebatasasuste korral kasutatakse pörandaplaadi all parketi alusvaipa vms. Suuremate ebatasasuste korral peaks pörandat enne plaatide panekut pahteldama. Plaadid paigaldatakse alusega risti, nagu on joonisel näidatud. Plaadid pannakse alati vaheldumisi, nii et vuugid on vähemalt 600 mm nihkes.



- 1 Pörandaplaat Norgips Floor
- 2 Vajaduse korral parketi alusvaip vms
- 3 Aluspörand

### Kinnitamine alusele

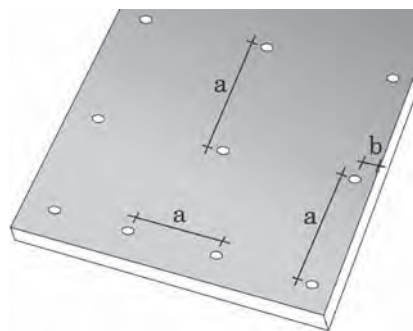
Plaadid kinnitatakse alusele Norgipsi kruvidega H32. Kruvi ei tohi sattuda aluspörandale prakku, sest see nõrgestab kinnitust ning kruvi võib hakata ajapikku välja tungima.

Õhukesti pörandakatteid ei tohi panna ujuvpörandana paigaldatud pörandaplaatidele. Sellisel juhul tuleb plaadid alati aluspörandale külge kinni kruvida.

# ALUS- JA UJUVPÖRAND NORGIPSI PÖRANDAPLAADIGA

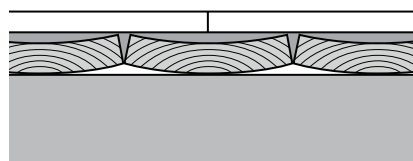
## Projekteerimise ja teostuse kirjeldused

Parketi või muu kõva põranda puhul võib ühe plaadikihi panna ujuvpõrandana, liimides plaadid servapidi kokku. Kokku liimitakse nii piki- kui ka otsaservad. Liimi tuleb panna nii palju, et see plaatide kokkusurumisel vaukide vahelt välja pressib. Üleliigne liim eemaldatakse pahtlilabidaga või lõigatakse pärast tardumist maha. Veebilehel [www.norgips.ee](http://www.norgips.ee) on juhtnöörid õige liimi valimiseks.



### Kruvide vahekaugus

- a Piki plaadi serva max 200 mm, keset plaati max 200 mm
- b plaadi servast max 20 mm, min 10 mm



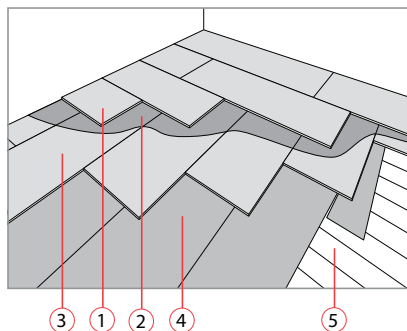
Põrandaplaadid peavad olema alt täielikult toestatud, nii et nõgusad ja kulunud põrandalauad võivad vajada pahteldamist.

### Kahekihiline ujuvpõrand põrandaplaadist Norgips Floor kindlal aluspinnal

Põrandaplaati Norgips Floor võib paigaldada ujuvpõrandana mitmesugustele puitaluspindadele või otse muule püsivale aluspõrandale. Ujuvpõranda puhul paigaldatakse Norgipsi põrandaplaat alati kahes kihis. Ainult ühes kihis paigaldatud ujuvpõrand pole soovitatav. Kaks kihti plaate tagavad pealegi märksa parema helisummutuse ja tulekaitse kui üks kiht. Alumise plaadikihi jaoks võib kasutada kipsplaati Norgips Standard. Kui põranda ehituskõrgus on piiratud, võib alumise kihina kasutada ka kipsplaati Norgips Rehab. Tasub tähele panna, et mõlemad lahendused vähendavad ujuvpõranda kaalu, see on asjaolu, mis võib helisummutust kahandada. Kui kasutada remondiplaati Norgips Rehab, kahaneb mõnevõrra ka tarindi tulepüsivus.

### Esimene kiht

Esimene kiht pannakse aluspõranda suunaga risti. Plaadid paigaldatakse vaheldumisi min 300 mm nihutatud otsavaukidega.



- 1 Teine (ülemine) plaadikiht
- 2 Liim
- 3 Esimene (alumine) plaadikiht
- 4 Parketi alusvaip vms
- 5 Aluspõrand

### Teine kiht

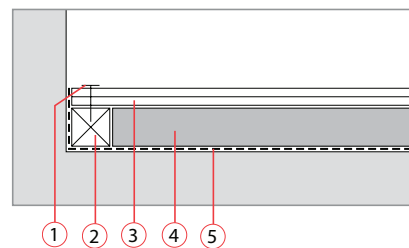
Enne teise kihi panekut eemaldatakse tolm ja lahtised osakesed soovitatavalt tolmimejaga. Teine plaadikiht pannakse esimese kihiga risti, nõnda et kahe kihi liitekohad ei kattuks. Kaks kihti liimitakse omavahel täies ulatuses kokku sobiva põrandaliimiga, nt vaibaliimiga. Korralik kogus liimi kantakse pinnale hõreda segukammiga. Liimi pannakse nii palju, et see tungib liitekohtadest välja. Üleliigne liim eemaldatakse enne tardumist pahtlilabidaga. Tuleb järgida liimitootja juhendit konkreetse liimi kohta. Plaadid surutakse liimikihi külge kinni, nõnda et kaks plaadikihti oleksid omavahel täielikult koos. Nurgad ja otsad tuleb panna pressi alla või fikseerida kruviga, mis pärast liimi kuivamist uuesti välja võetakse. Et tagada plaadikihtide hea nakkuvus, võib plaadid klambripüssiga kinni lasta, kasutades max 25 mm pikkuseid terasklambreid u 30 kraadise nurga all.

### Kaks kihti põrandaplaati Norgips Floor isolatsiooniplaatidel

See lahendus tagab kõige parema helisummutuse ja ühtlasi kaasneb sellega parem soojustus. Lahendus sobib hästi kõikidele kuivadele põrandatarinditele elamutes, hotellides, kontorites jne, kuid ainult tavapärase käimiskõrguse korral. Seda võib kasutada korrusvahelagedel, nii pinna-sele valatud põrandatel kui ka laudadest, puitlaastplaadist, ristvineerist või betoonist aluspõrandatel.

### Isolatsiooniplaadid

Vahtplastist või mineraalvillast isolatsiooniplaadid peavad olema küllaldase tiheduse ja survetugevusega. See on oluline, sest katsed näitavad, et tarindi võime taluda punktkoormusi on eelkõige isolatsioonikihi tugevusest. Üldjuhul peab vahtplastplaatide tiheduse olema vähemalt 30 kg/m<sup>2</sup>. Lisateavet saab konkreetse tootja juhendist. Isolatsioonimaterjali paksus on eelkõige vajadusest, kuid miinimumpaksus on 20 mm.



- 1 Kruvi
- 2 Sidepuu kõikide seinte ääres
- 3 2 kihti põrandaplaati Norgips Floor
- 4 Vahtplast või mineraalvillaplaat
- 5 Vajaduse korral difusioonitõke

### Ehitamine

Vajaduse korral tuleb alustada põranda tasandamisest. Seejärel paigaldatakse iga seina äärde alumine sidepuu, mis on isolatsiooniplaadiga ühes kõrguses. Isolatsiooniplaadid paigaldatakse tihedalt kõrvuti. Võimaliku aurutõkke servad pööratakse üles ja tuuakse põrandaplaadi ülaservani. Kas aurutõket üldse on vaja ja kuhu see paigutatakse, on eelkõige vajadusest olukorrast.

### Põrandaplaadid

Isolatsiooniplaatide peale pannakse põrandaplaat Norgips Floor alati kahes kihis. Selle lahenduse puhul ei saa alumise kihina kasutada tavaplaati Norgips Standard või remondiplaati Rehab, välja arvatud juhul, kui pealispõrand kaetakse parketi vms raskust jaotava puitpõrandaga. Plaatide paigaldamine käib samamoodi, nagu on kirjeldatud kindla aluspinnaga ujuvpõranda puhul. Esimene plaadikiht pannakse isolatsiooniplaatidega risti, nõnda et isolatsiooni- ja põrandaplaatide liitekohad ei kattuks. Mõlemad plaadikihid kinnitatakse kruvidega seinäärde sidepuu külge.

# ALUS- JA UJUVPÖRAND NORGIPSI PÖRANDAPLAADIGA

## Üldine sissejuhatus

### **Ettevalmistustööd**

Uusehituse korral tuleb vaadata, et aluspõrand oleks tasane ja et see poleks tolmune ega must. Renoveerimine vajab natuke teistsuguseid ettevalmistusi. Olemasolev põrandakate, vaip vms tuleb eemaldada. Peab vaatama, kas ukselehe alaserva ja valmispõranda vahele jääb vähemalt 10 mm ruumi. Kui ei, siis tuleb uksi tõsta. Katteliistud eemaldatakse, jalaliistud võivad harilikult jääda. Kui põrand kavatsetakse isoleerida vahtplasti või mineraalvillaga, siis tuleb kõik liistud eemaldada. Puhastamine ja tasandamine tuleb ette võtta enne plaatide panekut.

### **Käsitlemine ja ladustamine**

Selleks et põrandaplaat Norgips Floor püsiks ühetasase ja sirgena, tarnitakse plaate alati vabriku alusel. Plaatide ümberlaadimisel on oluline paigutada need täiesti tasasele aluspinnale. Ladustamisel on eriti oluline kaitsta deformeerumise eest põrandaplaate, mida kavatsetakse kasutada ujuvpõrandana. Kui ladustatakse väljas, tuleb plaadid maapinnast parasjagu kõrgemale tõsta ja katta, nõnda et vihm ja vesi ei saaks neid kahjustada.

### **Lõikamine ja sobitamine**

Nii nagu kõiki kipsplaate on ka põrandaplaati Norgips Floor kerge töödelda. Tänu plaadi sirgetele ja täpsetele servadele saab seda tihedalt ja lihtsalt paigaldada. Lõikamiseks kasutatakse vaibanuga ja peenhambalist saagi.

### **Pahteldamine ja ettevalmistus**

Parketi või vaipkatte paigaldamisel piisab, kui pahteldada võimalikud paigaldusega kaasnenud täkked ja kahjustused. Õhukeste põrandakatete paigaldamisel, nagu PVC või linoleum, on tarvis hoolikat koht- ja vuugipahteldust selleks ette nähtud põrandapahtliga. Pahteldatud kohad ja vuugid lihvitakse üle ja lihvimistolm eemaldatakse enne põrandakatte liimimist. Ujuvpõranda puhul ei tohi kasutada isevalguvat ja -tasanduvat pahtlimassi. Plaadimaterjali ja pahtlimassi vahel tekivad sellisel juhul pinged, mis põhjustavad pealispinna pragunemist ja lahtitulemist.

### **Kruntimine**

Kui põrandaplaadi peale tahetakse panna kahhel- või klinkerplaadid, soovitatakse plaadid enne kruntida, et ära hoida plaadisegu liigkiiret kuivamist.